



Comune di Villasimius

Provincia di Cagliari – Regione Autonoma della Sardegna

Nome del Progetto:	Realizzazione del Portale informativo per la promozione dell'area turistico-residenziale di Villasimius
Acronimo del Progetto:	WWW-Villasimus

Documento:	PROGETTO / STUDIO DI FATTIBILITA'
------------	--

Redazione documento:	Dario Sisti
----------------------	--------------------

Data documento:	24 maggio 2005
-----------------	-----------------------

Indice del documento

1. CONTESTO DI RIFERIMENTO	3
2. CARATTERISTICHE DEL MULTIPORTALE INTEGRATO.....	4
2.1 Il Portale integrato e il Content Management System.....	4
2.2 Multicanalità.....	7
2.3 Certificazione / Profilazione Utenti.....	7
2.4 Autofinanziamento del Portale	7
2.5 Modularità della soluzione	7
2.6 Usabilità.....	7
2.7 Accessibilità	9
2.8 Ipotesi di mappa del sito	10
2.9 Punti di forza della soluzione proposta.....	11
3. ASPETTI TECNOLOGICI E FUNZIONALI.....	13
3.1 Architettura applicativa	13
3.2 Attori del sistema	14
3.3 Architettura Tecnologica	15
4. METODOLOGIA E PIANO DI LAVORO.....	17
4.1 Fasi progettuali e attività previste.....	17
4.2 Gruppo di lavoro.....	18

1. CONTESTO DI RIFERIMENTO

Il Progetto WWW-Villasimius, promosso dal Comune di Villasimius, si propone di realizzare un portale turistico che consenta di utilizzare sinergicamente le moderne tecnologie dell'informazione e della comunicazione per favorire la crescita del turismo nel territorio, cercando di creare un polo turistico, destagionalizzare i flussi, internazionalizzare la clientela e potenziare i rapporti collaborativi tra pubblica amministrazione, operatori turistici e cittadini.

In questo modo, sarà possibile incrementare la quantità e la qualità dei servizi erogati. Risulteranno così sensibilmente ridotti i tempi e gli spostamenti necessari per l'accesso alle informazioni, mentre saranno incrementati i livelli d'interazione con gli Enti Pubblici, Privati e operatori turistici del territorio, anche a beneficio di un maggior radicamento della cultura informatica.

I servizi proposti sono caratterizzati da un elevato livello d'interattività e forniti attraverso una pluralità di canali innovativi, così da facilitarne l'accesso e consentirne l'utilizzo da parte di un'ampia fascia di utenza, anche non presente nel territorio geografico di riferimento.

In particolare, obiettivo del progetto WWW-Villasimius è la realizzazione di un Portale Tematico rivolto sia agli Utenti (Cittadini di Villasimius e Turisti) che agli Operatori (Amministrazioni Locali ed Imprese) del comparto turistico e culturale della Regione Sardegna.

Attraverso la realizzazione del progetto, il Comune di Villasimius assumerà un ruolo centrale nella promozione dei servizi turistici dell'area territoriale di propria competenza. In ultima analisi, ciò consentirà di concentrare ed ottimizzare le risorse, utilizzando un approccio integrato e inquadrando gli interventi di propria competenza all'interno di una visione strategica che comprende tutto il territorio.

Ulteriore obiettivo del progetto è il sostegno alle imprese operanti nel settore turistico attraverso l'integrazione e la diffusione dell'offerta di beni e servizi mediante l'utilizzo del web. Attraverso la realizzazione del Portale, le imprese del settore avranno l'opportunità di organizzare la propria offerta e di proporla al mercato, nell'ambito di una visione integrata ed organizzata su tutto il territorio comunale.

2. CARATTERISTICHE DEL MULTIPORTALE INTEGRATO

Scopo del progetto è la realizzazione di un portale informativo integrato a gestione e mantenimento autonomo da parte del Comune di Villasimius. Questo nuovo strumento permetterà agli operatori commerciali e alla pubblica amministrazione di informare in modo tempestivo e dinamico i potenziali utenti, integrando anche i servizi di e-government già esistenti. Il portale sarà logicamente diviso in due strati: uno primario del Comune e uno secondario del privato.

2.1 Il Portale integrato e il Content Management System

Il Portale informativo per la promozione dell'area turistico-residenziale che si intende realizzare sarà implementato, e poi aggiornato, mediante un applicativo di Content Management System (CMS).

Il CMS è un applicativo personalizzabile che permette la gestione dei contenuti di un sito web. Il CMS sarà il cuore del portale WWW-Villasimius e, attraverso tecniche di workflow (chi crea - chi modifica - chi approva - chi pubblica), permetterà al sito di "vivere", rendendo la gestione dei contenuti pubblicati/ da pubblicare facile ed intuitiva.

Il CMS, mediante interfacce di facile comprensione e semplice utilizzo, consente a chiunque sia autorizzato, di gestire i contenuti del sito permettendo agli utenti finali di usufruire del materiale pubblicato (documenti scaricabili, pagine html, immagini, foto, video, etc).

La peculiarità del Portale WWW-Villasimius sarà la totale distinzione tra contenuti e grafica, in modo da rendere l'aggiornamento e la manutenzione semplici, veloci e precisi. Inoltre, la divisione logica del contenuto dalla rappresentazione grafica faciliterà la gestione del sito in modalità multilingua. Inizialmente, con lo stesso layout e impostazione grafica saranno previste tre lingue (Italiano, Inglese, Tedesco), con la possibilità di aggiungerne altre attraverso il solo inserimento dei contenuti.

La struttura del Portale potrà essere impostata mediante la definizione di una mappa divisa per categorie e sottocategorie, a ciascuna delle quali sarà possibile associare un layout grafico pre-impostato e creato mediante particolari funzioni del sistema stesso. Questo permetterà di studiare e concepire un layout (anche mirato per aree diverse del sito) in fase di analisi e associare questo a tutte le pagine del portale, garantendo omogeneità e controllo globale dell'immagine in qualsiasi momento. Sarà altresì possibile condividere i fogli di stile del portale con altre pagine o altri siti (ad esempio, il sito contenente i servizi di e-government) per avere un'immagine unica ed omogenea.

Il contenuto e la struttura saranno modificabili dalle strutture preposte (p.es. web agency del Comune, come descritta al successivo par. 3.2) dopo il go-live.

Le funzioni di e-government già esistenti (riservate ai residenti) saranno curate direttamente dal Comune di Villasimius.

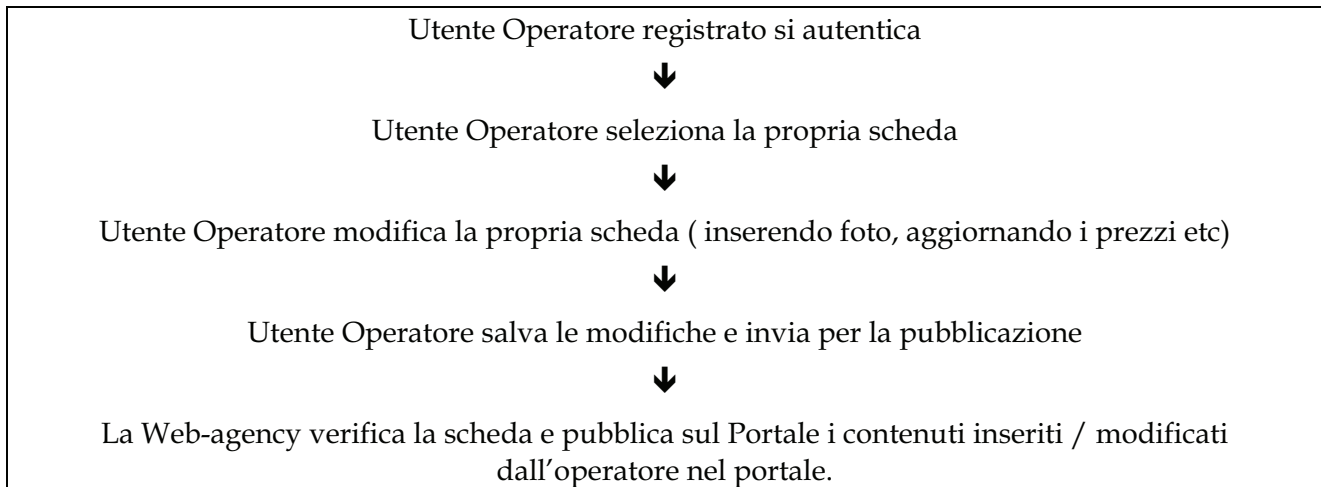
Lo spazio dedicato alle News (aggiornate periodicamente dalla web agency) occuperà una posizione centrale, in considerazione dell'importante funzione informativa svolta in relazione alla pubblicizzazione di manifestazioni ed eventi.

La tabella che segue riporta un elenco dei moduli implementabili:

Servizio	Descrizione
FAQ	Acronimo di Frequently Asked Question, è uno strumento che consente di consultare le risposte alle domande più frequenti poste agli operatori
Help on line	Strumento che permette all'utente di avere un manuale operativo sempre in linea per superare eventuali difficoltà nell'utilizzo dei servizi
Forum	Spazio di discussione che funziona in maniera asincrona, come una casella postale pubblica, nella quale ciascuno è libero di consultare i messaggi e di rispondervi
Sondaggi	Sistema di statistiche di uso comune con cui si cerca di far luce sui gusti degli utenti in base ad un campione di votanti. Dalla gestione dei contenuti sarà possibile formulare periodicamente dei sondaggi, archivarli o generare statistiche
Area Download	Spazio mediante il quale gli utenti possono condividere file e contenuti di varia natura e in vari formati (Word, Excel, Video, Archivi fotografici, Power Point etc); ogni file potrà essere scaricato previa autenticazione dell'utente
Guestbook	Area in cui ogni visitatore può lasciare un'idea, un commento, un saluto o semplicemente una firma
Newsletter	Servizio di distribuzione di periodici, notiziari o articoli tematici via mail
Ricerca nel sito	Strumento che permette di ricercare velocemente uno o più termini in tutti i contenuti pubblicati nel portale
Statistiche	Modulo mediante il quale è possibile analizzare gli accessi e l'uso dell'intero portale o parte di questo
Blog (o WebLog)	Un blog è una pagina internet dove è possibile pubblicare notizie, informazioni di vario genere, link e riflessioni personali
Stampe on demand	Attraverso meccanismi di memorizzazione delle pagine visitate sarà possibile creare e stampare guide turistiche o, più in generale, effettuare stampe personalizzate dei contenuti del sito
Web cam	Modulo attraverso il quale, con l'ausilio di HW/connettività, sarà possibile inserire in apposite pagine del portale i video in presa diretta di aree territoriali
OP Collaboration	L'utente potrà chattare con l'operatore navigando simultaneamente ad esso per trovare subito ciò di cui a bisogno
OP Voice	L'utente potrà parlare con l'operatore attraverso il web senza costi aggiuntivi (il servizio è comunque subordinato a requisiti minimi indispensabili, come ad esempio casse acustiche e microfono, larghezza di banda, etc)

Ogni operatore turistico avrà a disposizione una propria scheda dove potrà pubblicare, secondo template pre-configurati in fase di analisi e previa autenticazione, le informazioni inerenti la propria attività. Potrà inoltre inserire un link alla propria pagina web, se esistente. Il Comune, tramite la web agency, avrà la possibilità di validare le informazioni inserite dagli operatori prima della pubblicazione.

Esempio di workflow relativo alla pubblicazione di una Scheda Operatore:



Esempio di Scheda Operatore:

225
“S'Ischi na de su tronu”
Attraverso questo percorso si possono apprezzare le bellissime coste del littorale, ed un aspetto inedito delle montagne sopra la cittadina. Un pranzo tipico conclude il tour.

Scheda tecnica
Difficoltà: ****
Partenza: ore 8 Piazza centrale
Ritorno ore 17 con accompagnamento in hotel
Mezzo trasporto: Land cruiser 8 posti, aria condizionata e mini bar a bordo.

Contatti
Referimento: Carlo 335 662541* Franco 338 9995214
e-mail: carlo@franco&carlo.it
Fisso: 070 9699966

Regole
Gruppi formati da almeno 6 persone
Per effettuare la prenotazione è necessario telefonare al: 335 662541
Le disdette sono accettate solo se pervenute anche tramite SMS almeno 12 ore prima della partenza

Servizi
[Icons representing various services and facilities]

Immagini
[Six small images showing scenic views and the tour route]

Prezzi
Alta stagione [10 luglio - 20 settembre]
€ 125 € 250 € 200 € 220
Bassa stagione [10 febbraio - 10 luglio]
€ 125 € 250 € 200 € 220

“ La gita - consigliata a tutti - permette di avere una panoramica inedita sulle caratteristiche di non so che cosa ”

Centro servizi: www.villasimius.com/infopdesk/070_662541

2.2 Multicanalità

I contenuti del portale saranno fruibili mediante eterogenei dispositivi di accesso e/o user agent diversi. A tal fine, partendo dallo stesso contenuto, l'informazione sarà resa accessibile realizzando lo schema di rappresentazione del dato per lo specifico canale alternativo usato (PDA, Smartphone, Wap, UMTS). Al riguardo, si potranno implementare i moduli (o servizi) per comunicare con gli operatori del sito attraverso canali innovativi, precedentemente descritti:

- OP Collaboration
- OP Voice.

2.3 Certificazione / Profilazione Utenti

Il sistema sarà caratterizzato dal riconoscimento utente in modalità Single Sign On:

- nell'ambito della stessa sessione, il sistema applicherà il profilo utente a tutti i servizi richiesti
- l'identificazione dell'utente sarà effettuata solo al primo accesso ad informazioni o servizi
- il profilo utente sarà attivo fino a quando non scadrà la sessione (time out di sessione) o fino a che non verrà effettuato un log-off esplicito.

L'assegnazione di Username e Password da parte del responsabile e il sistema di connessioni cifrate garantiranno la sicurezza che solo gli utenti autorizzati possano gestire i contenuti di propria competenza.

2.4 Autofinanziamento del Portale

In fase di implementazione del progetto, verranno definiti ed eventualmente attivati strumenti che consentiranno l'autofinanziamento dei servizi del Portale da parte del Comune di Villasimius. Per esempio:

- Servizi di e-commerce per gli operatori turistici
- Banner a pagamento
- Link sponsorizzati.

2.5 Modularità della soluzione

Caratteristica fondamentale del Portale e della tecnologia sottostante sarà la modularità della soluzione proposta: ogni servizio è da intendersi come un modulo indipendente che potrà essere attivato o disattivato dal Portale senza interferire sulle altre funzionalità.

La piattaforma sarà installata e gestita presso il CED del Comune di Villasimius (per i requisiti minimi, si rimanda al successivo par. 3.3), dotato di opportuna connettività (la banda minima garantita sarà definita dopo il calcolo di utenti concorrenti).

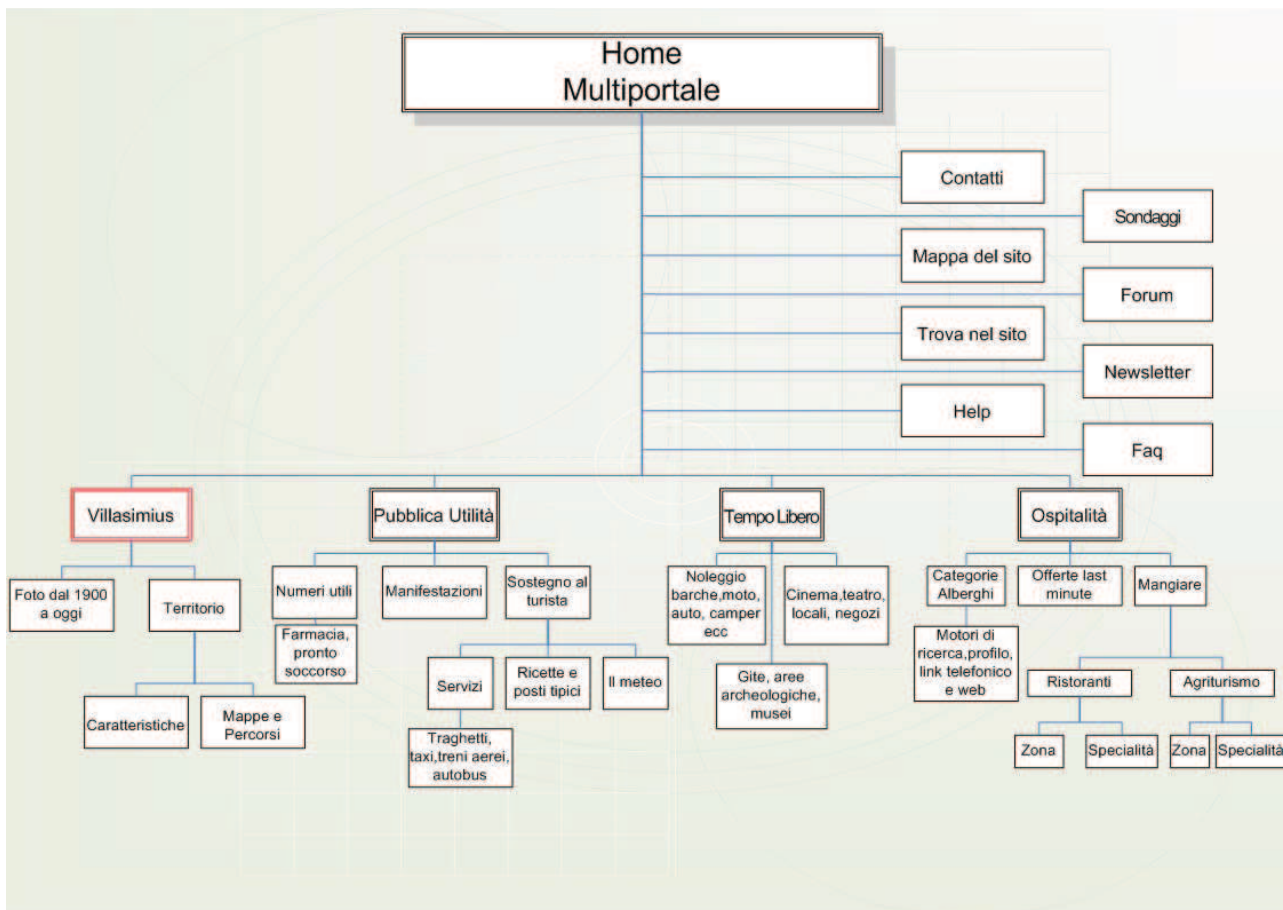
2.6 Usabilità

La soluzione proposta prevede un alto grado di navigabilità orizzontale e verticale, al fine di consentire all'utente di ottenere informazioni correlate in maniera diretta e semplice.

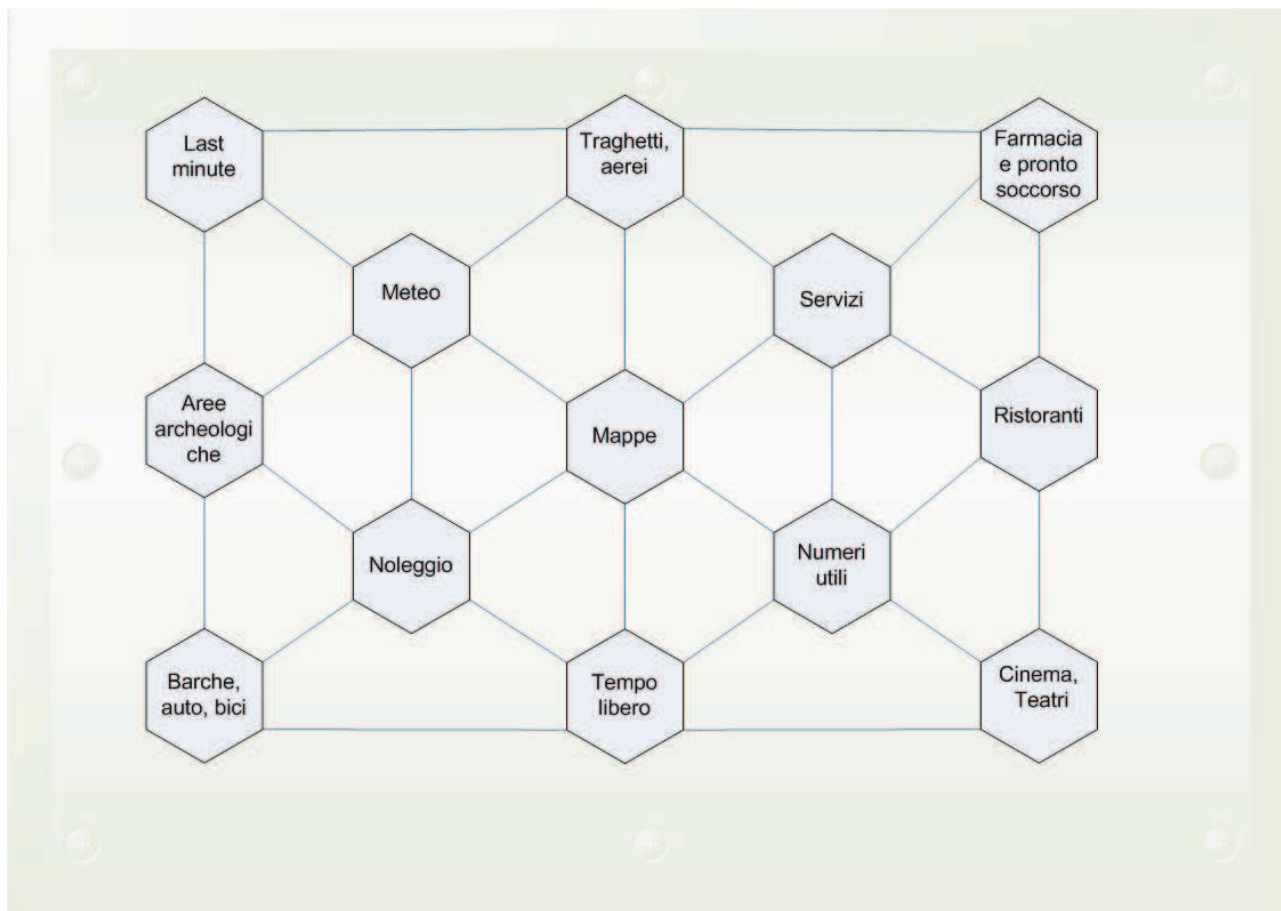
Nei sistemi tradizionali i contenuti vengono organizzati secondo schemi predefiniti e fissi imponendo un unico schema di navigazione e reperimento dei contenuti. Per superare questo limite, la soluzione proposta prevede l'applicazione integrata di due modelli di navigazione: il modello ad albero e il modello a rete. La struttura verrà definita in sede di analisi funzionale della soluzione da implementare. Al riguardo, si sottolinea che la metodologia adottata per la progettazione dell'interfaccia web pone l'utente al centro dell'intero processo.

Le figure che seguono esemplificano i modelli citati.

- Esempio di modello ad albero:



- Esempio di modello a rete:



2.7 Accessibilità

I termini "accessibilità" o "accessibile" indicano in generale la possibilità di raggiungere facilmente un luogo, una risorsa, un'informazione, un servizio. Uno dei principi fondamentali dell'accessibilità dei siti web è la facilità di fruizione delle informazioni e dei servizi in esso contenuti da parte del maggior numero di utenti che spesso hanno a disposizione risorse differenti. La fruizione delle informazioni deve essere consentita, da un lato, agli utenti diversamente abili (privi di vista, ipovedenti, non udenti, etc.) e, dall'altro, a tutti coloro che utilizzano browser di vecchia generazione, installati su vecchi pc e per i quali l'aggiornamento richiederebbe un investimento troppo elevato, oppure per tutti coloro che utilizzano netscape anziché internet explorer.

I vantaggi del veicolare le informazioni tramite internet sono principalmente di due tipologie:

- dal punto di vista etico, significa raggiungere tutti, non escludere le categorie deboli, garantire a tutti pari opportunità di accesso alle informazioni
- dal punto di vista del mercato, l'accessibilità può rappresentare una lungimirante strategia di marketing, in quanto, se da un lato implica l'espansione del numero di potenziali nuovi Clienti, rappresentati dagli utenti-visitatori del portale turistico, dall'altro si pensi agli effetti positivi in termini di immagine che derivano dall'attenzione alle categorie più deboli.

Per garantire l'accessibilità, la progettazione del portale terrà conto delle specifiche del consorzio W3C e della legge Stanca (disposizioni per favorire l'accesso dei soggetti disabili agli strumenti informatici).

2.8 Ipotesi di mappa del sito

Di seguito si riporta la struttura per la mappa del sito. La struttura definitiva del Portale sarà definita e concordata con l'Amministrazione comunale nella Fase 1 del progetto e, in particolare, nell'ambito dell'attività "Analisi della struttura del sito" (par. 4.1).

-
1. Villasimius (storia, territorio, valori e cultura)
 - 1.1. percorso fotografico di Villasimius nella storia, cultura e valori dal 1900 a oggi
 - 1.2. realizzazione di panoramiche sulle caratteristiche del territorio
 - 1.3. realizzazione di mappe su percorsi consigliati con possibilità di stampare i percorsi in modalità guidata sulle caratteristiche (panoramiche, flora, fauna, enogastronomia, e punti di ristoro presenti) del percorso stesso
 2. Newsletter
 - 2.1. argomenti di interesse
 - 2.2. informazioni culturali
 - 2.3. informazioni turistiche
 - 2.4. informazioni enogastronomiche
 3. Pubblica utilità
 - 3.1. calendario eventi e manifestazioni
 - 3.2. numeri utili
 - 3.3. farmacia di turno
 - 3.4. pronto soccorso (guardia medica, dentista, veterinario, etc)
 - 3.5. servizio taxi
 - 3.6. servizi portuali
 - 3.7. sportelli bancari
 - 3.8. uffici pubblici
 - 3.9. ricette locali e posti tipici dove "consumarle"
 - 3.10. la ricetta del giorno
 - 3.11. traghetti, aerei, autobus per Cagliari
 - 3.12. il meteo
 4. Informazioni Turistiche
 - 4.1. come arrivare (percorsi dal Continente, da Cagliari, ecc)
 - 4.2. agenzie turistiche
 - 4.3. agenzie immobiliari
 - 4.4. agenzie viaggi
 5. Area dedicata al divertimento e al tempo libero
 - 5.1. noleggio barche e gommoni, bici, moto, auto, camper, ecc
 - 5.2. cinema e teatro
 - 5.3. discoteche e bar
 - 5.4. negozi e tempo libero (suddivisi per tipologia e artigianato)
 - 5.5. musei
 - 5.6. aree archeologiche
 - 5.7. gite
 - 5.8. escursioni e visite consigliate
 6. Area dedicata all'ospitalità:
 - 6.1. Offerte Last-minute su tutti gli alloggi
 - 6.2. Dove alloggiare suddiviso per:
 - 6.2.1. Zona (con mappa del territorio)
 - 6.2.2. Alberghi in ordine di categoria con:
 - 6.2.2.1. motore di ricerca interno
 - 6.2.2.2. profilo dell'albergo (pagina con profilo, foto e prezzi)
 - 6.2.2.3. modulo contatto diretto (per prenotazione e verifica disponibilità)
 - 6.2.2.4. link al sito personalizzato www.
 - 6.2.3. Residences (come alberghi)
 - 6.3. Dove mangiare
 - 6.3.1. Ristoranti suddivisi per:

- 6.3.1.1. Zona (con mappa interattiva/elenco in ordine alfabetico)
 - 6.3.1.1.1. link a pagina dedicata con profilo, foto e specialità
- 6.3.1.2. specialità (suddivisi per tipologia gastronomica)
- 6.3.2. Agriturismo suddivisi per:
 - 6.3.2.1. Zona (con mappa interattiva/elenco in ordine alfabetico)
 - 6.3.2.1.1. link a pagina dedicata con profilo, foto e specialità
 - 6.3.2.2. specialità (suddivisi per tipologia gastronomica)
- 7. Gestione mailing list:
 - 7.1. Amministrazione e presentazione mailing list
 - 7.2. motore mailing list
- 8. Gestione news
 - 8.1. Amministrazione e presentazione news
 - 8.2. gestione modalità magazine on line (tutto quanto fa notizia)
- 9. Gestione forum:
 - 9.1. Gestione iscrizioni al forum
- 10. Gestione sondaggi (con proiezioni e statistiche)
 - 10.1. Gestione pubblicazioni
 - 10.2. Gestione storici
 - 10.3. Gestione proiezioni
- 11. Gestione FAQ (Domande frequenti)
 - 11.1. Gestione motore di ricerca
 - 11.2. Gestione pubblicazione in modalità automatica
- 12. Gestione statistiche
 - 12.1. Statistiche integrate
 - 12.2. Statistiche banner
 - 12.3. Statistiche link
- 13. Gestione banner sponsorizzati
 - 13.1. Amministrazione e presentazione banner

2.9 Punti di forza della soluzione proposta

Servizio	Descrizione
Omogeneità e controllo dell'immagine	La standardizzazione del lay-out delle pagine che compongono il sito, anche grazie al modello adottato che prevede la divisione logica tra la grafica e i contenuti, consentirà di veicolare un'immagine dell'area turistica uniforme e di garantirne il monitoraggio
Supporto Multilingua	Attraverso il CMS è possibile gestire i contenuti del sito in un numero illimitato di versioni linguistiche
Certificazione degli operatori turistici	Attraverso la registrazione e la profilazione degli utenti autenticati mediante la procedura di SSO (Single Sign On) sarà possibile stabilire a quali funzionalità potrà avere l'accesso l'utente registrato
Integrazione con i siti privati degli operatori turistici	Ogni operatore avrà un proprio spazio riservato nel portale, secondo specifici attributi. Questo spazio potrà essere gestito in autonomia e dalla scheda si potranno linkare i siti privati (se esistenti) degli operatori turistici
Strumenti per la partecipazione attiva dei cittadini	Gli applicativi del portale permetteranno ai cittadini (residenti e turisti) di accedere alle informazioni ed ai servizi turistici ed amministrativi resi disponibili dal Comune di Villasimius, anche non trovandosi fisicamente nell'area. Inoltre, i cittadini potranno interagire attivamente e inserire contenuti nel portale.
Servizi innovativi	La scalabilità e la modularità della soluzione garantiscono la possibilità di ampliare in maniera pressoché illimitata i servizi del portale, consentendo quindi l'aggiunta di moduli in qualsiasi momento (p.es. OP Collaboration, OP Voice, moduli per connessione Web-cam per visione online, etc.)

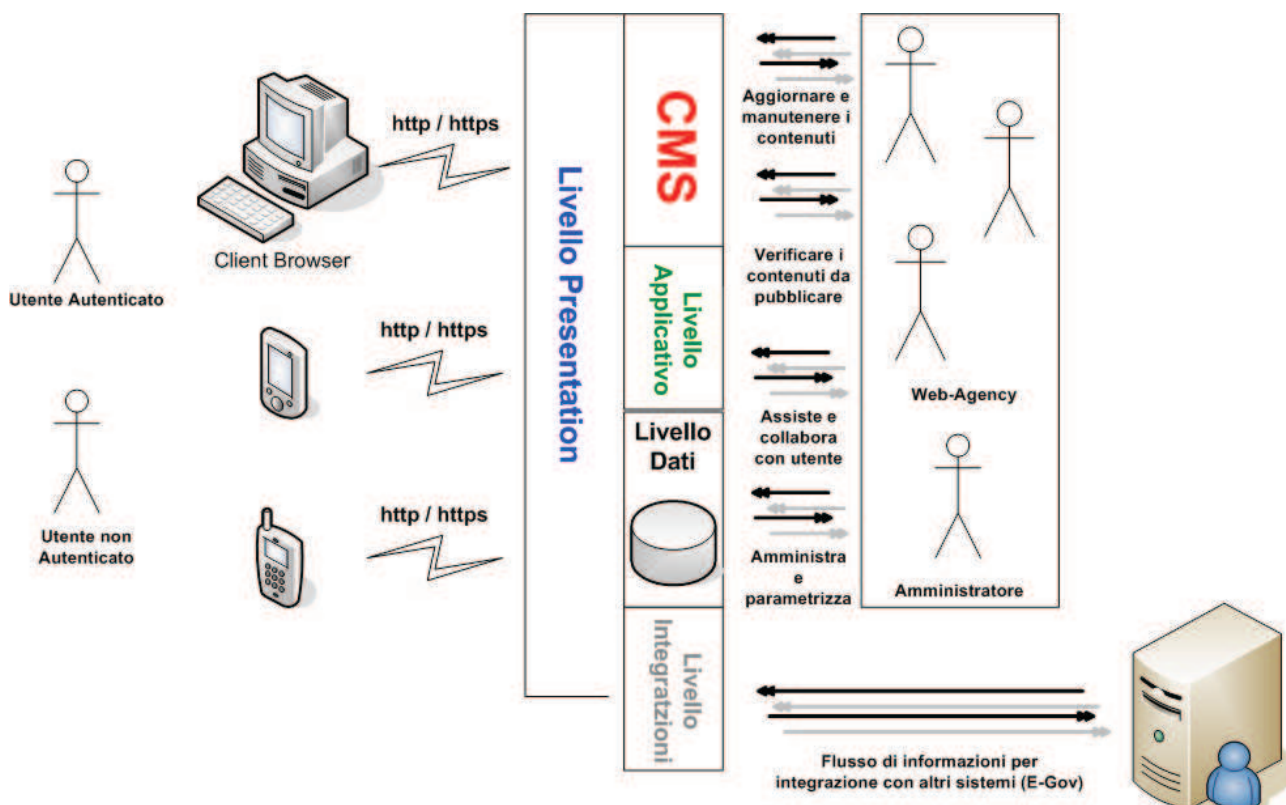
Servizio	Descrizione
Stampe on demand	Possibilità di creare da parte dell'utente, attraverso l'individuazione delle pagine di interesse, una guida turistica ad hoc.
Organizzazione funzionale dei processi di gestione del sito	Il sito viene gestito per mezzo di un workflow che definisce il processo di acquisizione, rielaborazione e pubblicazione delle informazioni, qualunque ne sia la fonte
Usabilità	Adozione di standard che assicurino la completa fruibilità dei contenuti in maniera semplice e intuitiva (user friendly)
Accessibilità	Adozione di standard che garantiscano la fruibilità dei contenuti anche da parte di soggetti diversamente abili
Assegnazione dinamica di ruoli e profili	In qualsiasi momento, in base alle esigenze dell'Amministrazione, potrà essere modificato il sistema di grant

3. ASPETTI TECNOLOGICI E FUNZIONALI

3.1 Architettura applicativa

La soluzione è stratificata su più livelli:

- a Livello Presentation (front end), accessibile attraverso qualsiasi browser (Explorer, Mozilla, Netscape, Opera, etc.) e differenti dispositivi (PC IBM compatibile, Machintosh, PDA Windows mobile, PDA Palm OS, PDA Symbian, Smartphone), la comunicazione avviene mediante i protocolli TCP/ IP e http/ https.
- il livello CMS consente la pubblicazione sul portale dei contenuti e la relativa fruizione
- il livello application governa la logica applicativa del sistema e contiene tutte le funzionalità implementate
- il livello Data si basa su un RDBMS MySQL che svolge la funzione di archivio dati centralizzato
- lo strato di integrazioni gestirà la comunicazione con altri sistemi (p.es. il portale di e-government).

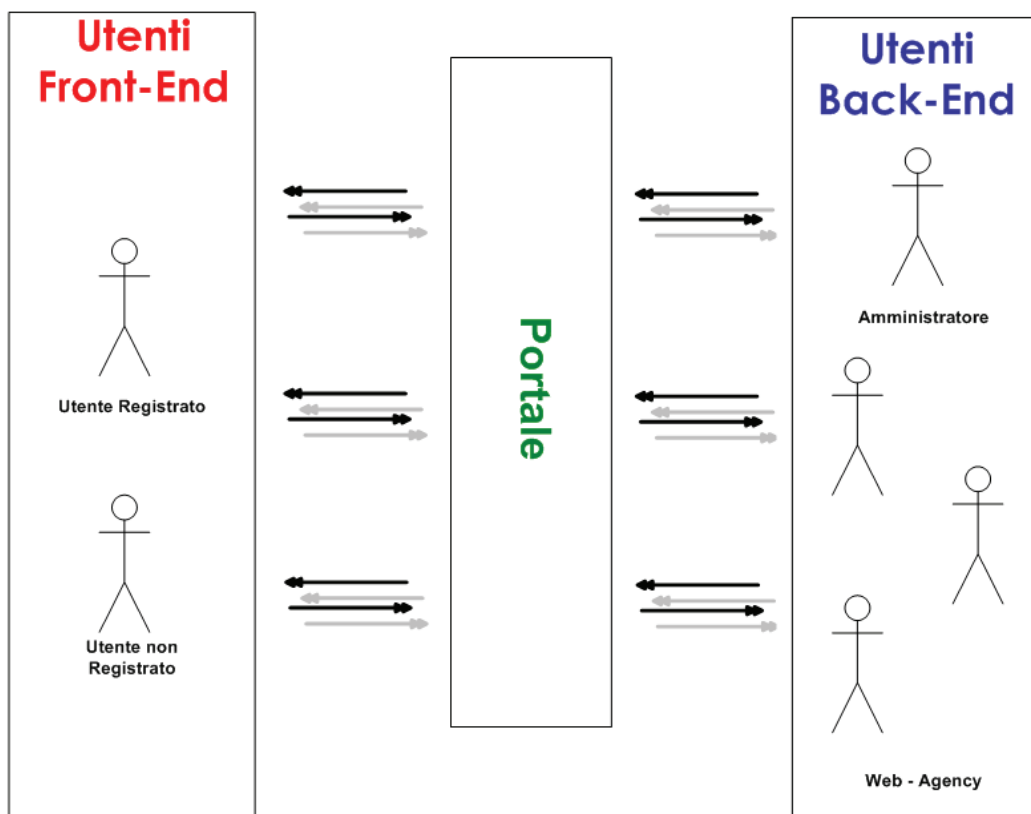


3.2 Attori del sistema

Il principale attore del sistema è l'Amministrazione comunale, che opererà attraverso una struttura ad hoc: la web agency. La web agency avrà il compito di aggiornare e mantenere i contenuti del portale, scrivere e redigere le newsletter, fornire assistenza agli utenti, redigere e/o verificare i contenuti da pubblicare e, più in generale, fungere da collegamento tra tutti gli attori del sistema.

Gli utenti del sistema possono essere distinti in due macro-gruppi:

1. Utenti Front-End
 - Utenti registrati
 - Privato (Cittadino residente / Turista / Potenziale Turista)
 - Operatore turistico
 - Utenti non registrati
2. Utenti Back-End
 - Web agency
 - Amministratore



I profili da attribuire agli attori (chi potrà fare cosa) verranno definiti in fase di analisi, attraverso l'attività di "Definizione degli utenti e dei permessi" (rif. Par. 4.1). Ad esempio, l'amministratore del sito gestirà i profili degli utenti, attribuirà permessi, configurerà il sistema, monitorerà la pubblicazione dei dati; l'utente operatore turistico, a sua volta, potrà inserire informazioni, analizzare gli accessi statistici, modificare la propria scheda; l'utente non autenticato potrà accedere alle aree pubbliche del sito e consultare le FAQ generiche.

In fase di analisi sarà possibile personalizzare la soluzione attraverso la definizione dei profili di autorizzazione secondo criteri condivisi.

3.3 Architettura Tecnologica

L'architettura tecnologica prevede l'allestimento di tre ambienti distinti: Sviluppo, Test, Produzione. Con particolare riferimento a quest'ultimo, dovranno essere garantiti adeguati livelli di servizio, finalizzati ad assicurare la continuità del servizio stesso ed il ripristino in tempi brevi in caso di break down.

Come indicato al par. 2.5, la piattaforma sarà installata e gestita presso il CED del Comune di Villasimius. Di seguito si riportano i requisiti minimi dell'infrastruttura hardware / software di supporto:

1. Requisiti software:
 - Web server Apache
 - PHP (ultima versione 4.x)
 - Zend Optimizer (ultima versione disponibile)
 - Installazione librerie GD (2.0.28 o successive)
 - Database server MySQL
2. Requisiti hardware per ambienti di sviluppo e test:
 - Pentium IV
 - 512 Mb RAM
 - 2 HDD 80/160 Gb SATA 7200 rpm, RAID 1
 - RAID software
 - Scheda di rete 10/100
3. Requisiti hardware per ambiente di produzione:
 - Pentium Xeon su piastra biprocessore
 - 1 Gb RAM ECC su modulo unico
 - 2 HDD 72/144 Gb UWSCSI 7200/10k rpm, RAID 1 oppure 3 HDD 72/144 Gb 7200/10k rpm, RAID V
 - Unità di back-up
 - Drive cage per hot swap
 - Controller RAID 0/1/V
 - Doppia alimentazione, hot swap

- Doppia scheda di rete Gb ethernet
 - Gruppo di continuità
4. Connettività:
- Banda minima garantita da definire in base alla stima del numero di utenti concorrenti.

4. METODOLOGIA E PIANO DI LAVORO

Le attività volte allo sviluppo di soluzioni IT richiedono l'adozione di strumenti metodologici in grado di garantire al Committente la certezza sui livelli di servizio erogati e sull'evoluzione dei sistemi stessi. Da qui nasce l'esigenza di avvalersi di strumenti metodologici che prevedano la presenza di strumenti specifici per le fasi di sviluppo applicativo, tecniche evolute di Program Management, strumenti metodologici specifici per lo sviluppo applicativo e il disegno dell'architettura tecnologica.

Sulla base di tali considerazioni, la metodologia adottata deve prevedere un insieme di strumenti metodologici, quali modelli, tecniche, template e deliverable esemplificativi, a supporto dei gruppi di lavoro.

L'impianto metodologico è concepito come set di strumenti modulari, altamente integrati, ma con fattori di elevata specializzazione in relazione alle singole aree progettuali, che consentono di:

- supportare in maniera specializzata le fasi di sviluppo applicativo e di gestione operativa
- assicurare un supporto specifico per le componenti software sviluppate ad hoc (sviluppo "custom") e per la parametrizzazione di software di mercato
- far fronte alle esigenze di integrazione attraverso tecniche evolute di Program Management
- riservare particolare attenzione alle tematiche di gestione della qualità e dei livelli di servizio attesi.

Al fine di ottenere risultati significativi e misurabili nel minor tempo possibile e di mantenere un'elevata attenzione e partecipazione di tutti i soggetti coinvolti nelle diverse fasi di realizzazione del progetto, il progetto stesso verrà articolato in fasi e attività, come descritto nei paragrafi che seguono.

4.1 Fasi progettuali e attività previste

1. Fase 1 - Definizione della soluzione
 - Stesura piano di progetto
 - Disegno dell'architettura logica e tecnologica
 - Installazione del software CMS e dell'ambiente di sviluppo
 - Analisi layout e template grafici
 - Analisi della struttura del sito
 - Analisi delle funzionalità da sviluppare/personalizzare
 - Analisi delle integrazioni
 - Definizione degli utenti e dei permessi
 - Validazione delle analisi da parte del Committente
2. Fase 2 - Realizzazione
 - Configurazione del CMS
 - Implementazione template grafico consultabile da browser

- Implementazione nel CMS dei template
 - Sviluppo multicanalità
 - Implementazione / personalizzazione delle funzionalità del sito
 - Test della soluzione implementata
3. Fase 3 – Go-Live
- Collaudo
 - Roll out in produzione

4.2 Gruppo di lavoro

L'articolazione del Gruppo di Lavoro verrà stabilita all'avvio del progetto, in modo da massimizzare il contributo di ciascuna figura professionale coinvolta. Sarà responsabilità del Gruppo di Lavoro:

- progettare la soluzione applicativa
- redigere i documenti di analisi finalizzati allo sviluppo della soluzione
- sviluppare le personalizzazioni della soluzione applicativa.

Particolare attenzione sarà rivolta ai processi di ottimizzazione del lavoro di gruppo. Di seguito sono indicati gli elementi che indirizzeranno la scelta le risorse da coinvolgere e l'organizzazione del Gruppo di Lavoro:

- Approccio alla gestione progettuale in qualità, perseguita attraverso elevati standard operativi e procedure formalizzate di controllo della qualità
- Orientamento ai risultati operativi, al fine di proporre e realizzare soluzioni che ottimizzino costi e tempi in funzione delle esigenze del cliente
- Elasticità nel fronteggiare eventi inattesi, ripianificando velocemente le attività o i comportamenti a fronte di nuove priorità emerse
- Continuo controllo e monitoraggio del progetto, con particolare attenzione all'andamento delle attività in termini di pianificazione temporale e gestione delle risorse
- Discrezione nel trattamento di informazioni sensibili
- Modalità di lavoro in "team", che permette di instaurare una sinergica collaborazione con i referenti del Committente
- Realizzazione di progetti con applicazione di tecnologie avanzate
- Conoscenza approfondita degli strumenti operativi e di gestione documentale.

Di seguito si riporta l'elenco delle figure professionali che si prevede di impegnare nel Gruppo di Lavoro:

- Project Manager
- Analista Funzionale
- Analista Tecnico
- Esperto DataBase

- Web-Designer
- Sviluppatore
- Docente / Tutor

Per assicurare il raggiungimento degli obiettivi di progetto coerentemente con le attese del Committente, si propone inoltre di costituire un comitato di progetto con la funzione di:

- validare e verificare le varie fasi del progetto
- validare e verificare i deliverable delle sottoattività
- monitorare gli stati avanzamento lavori rispetto alle criticità del progetto, al fine di garantire il roll out e il successivo go live della soluzione nei tempi previsti.

5. COSTI DI REALIZZAZIONE

I costi per la realizzazione del Portale informativo integrato a gestione e mantenimento autonomo da parte del Comune di Villasimius per la promozione dell'area turistico-residenziale da implementare e aggiornare mediante un applicativo di Content Management System (CMS) sono di seguito esposti:

Nr.	Descrizione Servizio	gg./Uomo	Prezzo
<i>Pacchetto Base</i>			
1	Fornitura CMS comprensiva di: <ul style="list-style-type: none"> ➤ Profilazione Utenti/Certificazione Utenti ➤ Accessibilità ➤ Multicanalità ➤ Forum ➤ Area download ➤ Blog ➤ FAQ ➤ Statistiche ➤ Sondaggi ➤ Guestbook ➤ Ricerca nel sito 	-	10.000,00
2	Implementazione Progetto	186	47.150,00
<i>Importo Pacchetto Base</i>			57.150,00
3	<i>Implementazione Funzionalità Aggiuntive:</i> <ul style="list-style-type: none"> ➤ Web-CAM ➤ OP voice ➤ OP collaboration ➤ Newsletters ➤ Statistiche Personalizzate ➤ Stampe on demand 	70	17.500,00
4	<i>Manualistica On-Line</i>	20	3.000,00
5	<i>Formazione in aula</i>	10	4.000,00
6	<i>Affiancamento on the job</i>	15	5.250,00
7	<i>Dominio www.villasimius.it</i>	-	7.000,00
8	<i>Manutenzione annua 15%</i>	-	3.000,00

Ai fini della realizzazione e dell'attivazione del Portale, è sufficiente implementare il Pacchetto Base (elementi nn. 1 e 2 sopra indicati). Per quanto riguarda gli elementi di cui ai punti dal n. 3 al n. 8, gli stessi sono opzionali e possono essere aggiunti e combinati in maniera differente, in funzione delle specifiche esigenze del Committente.

Gli importi indicati si intendono al netto di IVA.